

# Eveil des Sens est proposé dans une palette de 30 teintes profondes.

De nombreuses autres teintes sont possibles à la demande.



## ■ FICHE TECHNIQUE

# Eveil des Sens

**Aspect** Chaux en badigeon.

**Localisation** Intérieur uniquement.

**Destination** Tous locaux d'habitation (séjour, salon, chambres...) ou à usage professionnel (bureaux, couloirs...). Déconseillé dans les pièces humides, cuisine et salle de bains.

**Supports** Plâtre et dérivés, enduits, ciments, bois et panneaux. *Le badigeon de chaux se réalise sur des supports bien préparés. Il est important d'obtenir après préparation un support parfaitement homogène et régulier.*

**Préparation du support** Conforme au DTU 59-1

SUPPORTS NON PEINTS	PRÉPARATION	IMPRESSION
Plâtre et dérivés	-	Impression plaque de plâtre
Sur bois panneaux et dérivés	Brossage, époussetage	Renauprim (dilué) ou Renaul Impress + Impression plaque de plâtre

SUPPORTS REVÊTUS	PRÉPARATION	IMPRESSION
Badigeons et papiers peints...	Éliminez les badigeons et papiers peints. Lessivez les anciennes peintures et déglacez au papier de verre les finitions brillantes.	Impression plaque de plâtre

SUPPORTS POREUX OU TRÈS POUDREUX	PRÉPARATION	IMPRESSION
Enduits, vieux plâtres...	Rebouchage, enduisage, époussetage	Applitech fixateur incolore ou Renauprim (dilué) + Impression plaque de plâtre

**Mise en œuvre** Afin d'éviter les reprises, appliquez toujours de manière irrégulière (en escalier) évitez les lignes droites. *Mélangez avec une turbine électrique Eveil des Sens avant l'application.*  
NB : En cas de salissures sur le décor nettoyer avec un chiffon de coton imbibé d'alcool à brûler.  
Se référer à la fiche technique pour plus d'informations.

**Dilution** Prêt à l'emploi. Nettoyage des outils à l'eau.

**Séchage** 12 à 24 heures.

**Matériel** Brosse à badigeon ou brosse carrée (souple et dure), lisseuse inox ou couteau inox, chiffon, rouleau 12mm.

**Couleurs** 30 teintes spécialement créées pour **Eveil des Sens**, réalisées à la machine à teinter. Toutes les teintes sont miscibles entre elles. On peut modifier légèrement les teintes avec du colorant universel.  
La teinte est plus foncée après ferrage.

**Protection** Afin de conserver l'aspect naturel de la chaux il n'est pas recommandé d'apporter une finition.

**Rendement moyen :**  
250 à 500g par m<sup>2</sup> (total des 2 à 3 passes) selon la finition désirée.

**Conforme à la norme**  
NFT 30808 (- 5% de composés organiques)

**Précautions d'emploi :**  
Craint le gel. Ne pas appliquer par température inférieure à 5° C et supérieure à 30° C. En hiver, attention aux locaux non chauffés et aux supports humides.

**Conditionnement : 5 kg - 15 kg**

**Conservation** 6 mois en emballage d'origine non entamé.  
**Hygiène et sécurité** Se reporter à la fiche de sécurité.

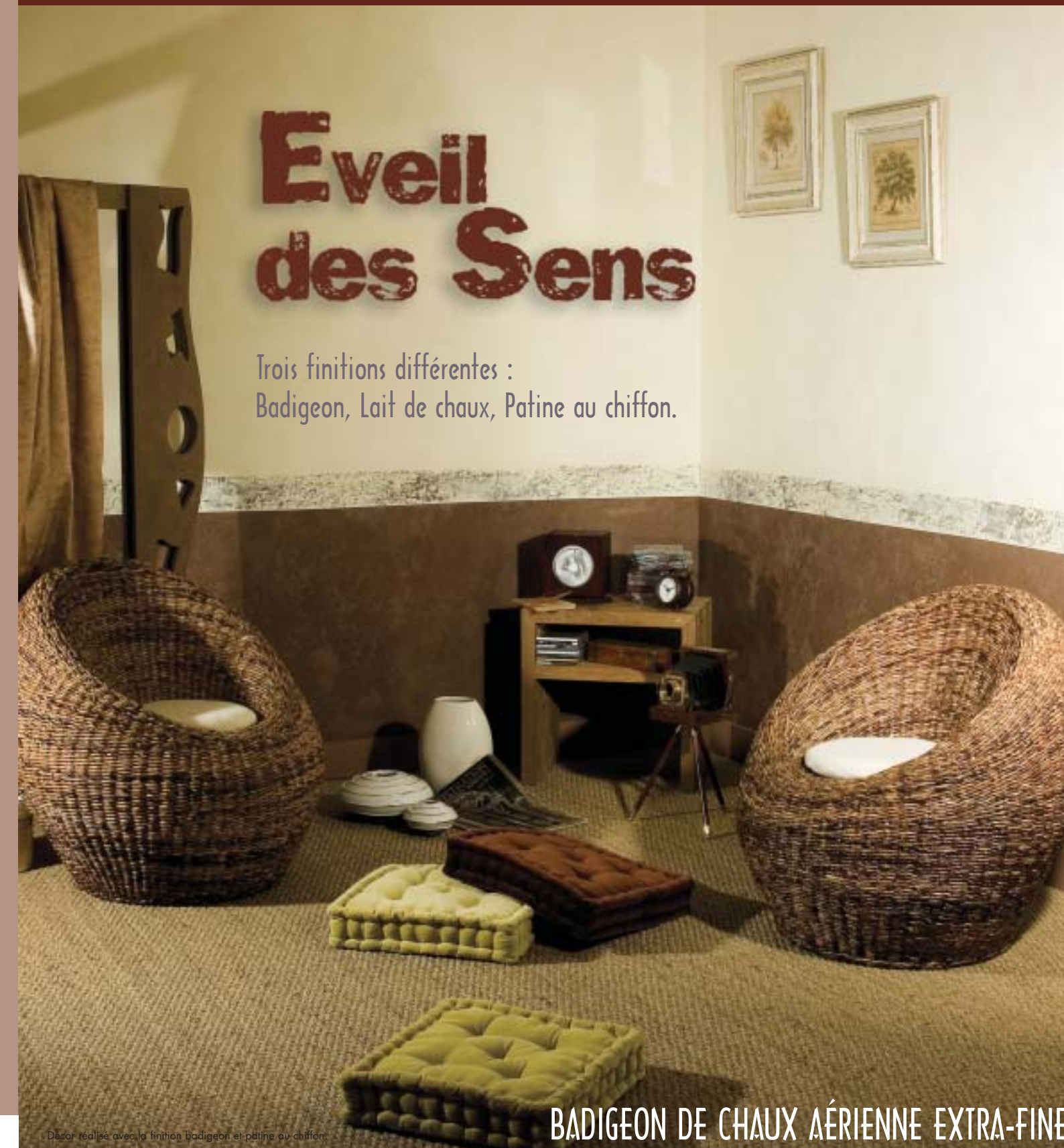
votre distributeur



B.B. FABRICATION S.A.S. - route de Saucats 33612 CESTAS cedex  
tél : 05 57 97 09 80 - fax : 05 57 97 09 81  
e-mail : peinture.renaulac@wanadoo.fr - site : www.renaulac.fr



D É C O R A T I O N M U R A L E D ' I N T É R I E U R



Gamme *Renauldécor* par RENAULAC  
LA DÉCORATION PASSION

# Sélection de teintes

Toutes les teintes de la carte de nuance sont réalisables à la machine à teinter RENAULAC.



Remarque : la teinte réelle n'apparaît qu'après séchage complet de la chaux.



### Le badigeon de chaux :

La chaux est l'un des plus anciens et des plus beaux matériaux de construction utilisés par l'homme. Les architectes et les artisans redécouvrent ce matériau sain utilisé depuis l'époque antique pour ses propriétés exceptionnelles. La matière douce, crayeuse et la finesse du badigeon de chaux donnent aux murs un bel aspect velouté.

Le badigeon permet de créer des effets décoratifs simples et des surfaces à la texture riche et naturelle. En étalant ce badigeon de chaux, on laisse apparaître les coups de brosse, défauts que les artisans cherchaient à dissimuler. C'est là tout le charme de cette technique qui évoque certaines textures de tissus et différentes matières.

**Eveil des Sens**  
est proposé  
dans une palette de 30 teintes  
profondes.

Avec le badigeon à la chaux, il est presque impossible d'obtenir une finition parfaitement régulière. C'est là tout l'intérêt de la chaux, travailler des tons rompus, des surfaces texturées aux nuances douces et délicates.

### ■ MISE EN ŒUVRE *Le badigeon brossé.*

Le badigeon peut être appliqué à grands coups de brosse carrée et dure pour un aspect dit " cordé " ou à la brosse en soie à badigeon pour un aspect plus souple et plus lisse. L'application se réalise en 2 à 3 passes en fonction du relief désiré.

#### Etape 1

Diluez éventuellement le badigeon en 1<sup>ère</sup> passe. Une teinte foncée nécessite une dilution de 10 % d'eau.

A l'aide d'une brosse dure (type brosse à tapisserie) ou d'une brosse souple pour la chaux, brossez régulièrement la surface en formant des arcs de cercle et en croisant les mouvements.

Recouvrez en totalité la surface.

Pour éviter les reprises appliquez toujours de manière irrégulière en escalier, terminez l'application par une courbe.

Au-delà de 3 à 4m<sup>2</sup>, pour obtenir un aspect " cordé " plus important, repassez sur le décor en cours de séchage, brossez partiellement la surface à sec ou en déposant un peu de matière avec la brosse.

En travaillant dans le frais on modifie légèrement la teinte en créant des nuances plus claires.

**Laissez sécher 12 à 24 heures.**

Ce temps de séchage est nécessaire pour obtenir un nuancement marqué.

#### Etape 2

Une deuxième application partielle est nécessaire, pour obtenir plus de relief et nuancer le décor.

Préparez une dilution supplémentaire de 20 à 30 % d'eau, selon la teinte et l'effet désiré.

La 2<sup>ème</sup> passe permet de créer des nuances plus claires "chaux sur chaux" la couleur s'enterre.

Commencez l'application par le bas du mur.

Brossez partiellement la surface du décor. Le relief et les mouvements s'obtiennent en modulant les pressions et les mouvements.

Ne réalisez pas des touches éparées. Les coups de brosse doivent se juxtaposer.

*Pour un effet brossé, ferré.*

Après séchage complet (1 à 2 heures) on peut ferrer à sec la surface du décor avec un couteau inox.

Procédez par mouvements croisés. Le couteau permet de ferrer uniquement les aspérités, augmente la teinte des crêtes, accentue les reliefs et crée un jeu de matités et de brillances.

Il est conseillé de faire les linéaires plafonds, plinthes et angles de murs au fur et à mesure (avec une petite brosse dure pour obtenir le même empatement).

Tout mur commencé doit être terminé dans la journée.



### ■ MISE EN ŒUVRE *Patine au lait de chaux.*

En fonction de la méthode d'application utilisée, le lait de chaux permet d'obtenir des effets décoratifs les plus divers. Les patines au lait de chaux offrent une grande liberté dans le choix des coloris et des effets de matières. Avec des laits de chaux, il est intéressant de travailler plusieurs coloris en même temps.



#### Etape 1

Réalisez un lait de chaux en diluant le badigeon de 30 à 40 % d'eau (selon la teinte et l'effet désiré).

Appliquez le lait de chaux à l'aide d'un spalter (pinceau large et plat) ou d'une brosse en soie très souple, très rapidement en prenant soin de recouvrir en totalité la surface.

Ce lait de chaux doit être fluide pour réaliser des surfaces très lisses. L'action mécanique du spalter contribue à faire adhérer la chaux au support. Il ne faut pas cependant appuyer trop fort, notamment lorsque l'on superpose plusieurs couches, pour éviter d'endommager les couches sous-jacentes et lustrer la chaux.



#### Etape 2

Tout en conservant la même dilution, appliquez une deuxième, voire une troisième couche de lait de chaux au spalter. Il est nécessaire d'appliquer 2 à 3 couches assez minces pour durcir la chaux en surface, sinon elle farine. Pour éviter les reprises appliquez toujours de manière irrégulière en escalier, terminez l'application par une courbe.

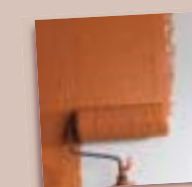
Il est conseillé de faire les linéaires plafonds, plinthes et angles de murs au fur et à mesure (avec une petite brosse souple pour obtenir le même empatement).  
Tout mur commencé doit être terminé dans la journée.



### ■ MISE EN ŒUVRE *Patine au chiffon*

#### *Finition : Ferrée.*

L'application se réalise en 3 couches pour obtenir un effet patine au chiffon.



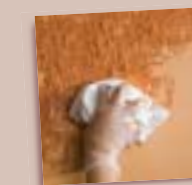
#### Etape 1

Étalez une première couche de chaux en badigeon à l'aide d'un rouleau 12 mm.



Avec une lisseuse ou un couteau inox, égalisez la surface.

Laissez sécher 12 heures.



#### Etape 2

Diluez le badigeon de même couleur de 10 à 30 % d'eau. L'aspect matière dépend de la dilution réalisée. Prélevez du badigeon à l'aide d'un chiffon de coton froissé et déposez partiellement la chaux sur la surface enduite. Changez de chiffon régulièrement.



#### Etape 3

A l'aide d'une brosse dure griffez partiellement la surface de la chaux pour laisser quelques empreintes (et donner l'aspect d'un cuir repoussé). Laissez un temps de séchage d'une 1/2 heure environ (un léger blanchiment doit apparaître sur le pourtour) avant d'intervenir.



#### Etape 4

Lissez délicatement la surface du décor par mouvements croisés avec le couteau sans écraser l'excédent de matière. Laissez sécher environ 1 heure.



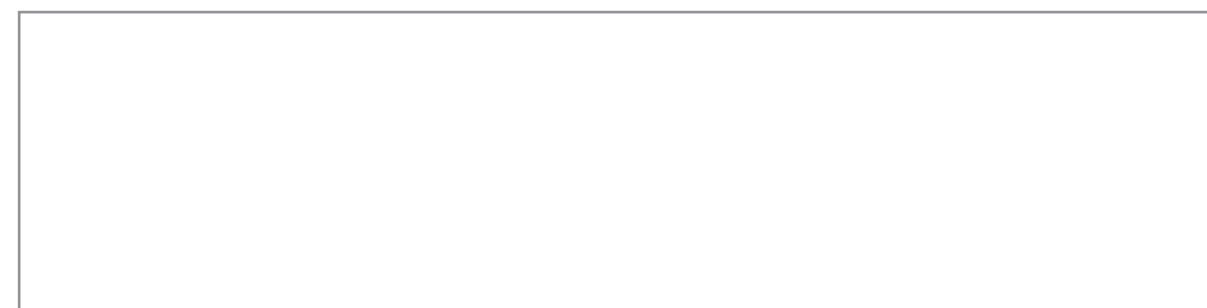
#### Etape 5

Ferrez la surface du décor avec le couteau en réalisant des mouvements croisés. Le passage du couteau fait briller le relief et augmente l'intensité de la couleur.

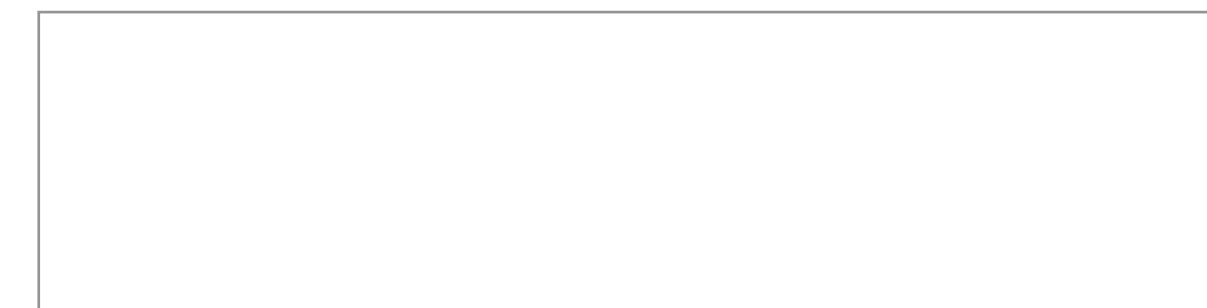
Après séchage complet, imbibez légèrement un chiffon de coton à l'alcool à brûler et frottez la surface du décor pour éliminer les aspérités et adoucir les effets. Simultanément passez la lame de couteau inox pour ferrer la surface.



Teinte : Melon



Teinte : Orange confite



Teinte : Macaron